

60738

Р41204

ГОДИНА ТРЕТА

СТАЛИН, ЮЛИ

БРОИ 3-4

КООПИНФОРМ

БЮЛЕТИН НА РАЙОННИЯ
КООПЕРАТИВЕН СЪЮЗ
— СТАЛИН —

С большевишка твърдост при всички условия напред за изпълнение на държавните доставки.

В чест агитационния месец за масовизиране и набиране собствени средства да изградим финансова мощна и целостно обхващаща стопанския живот на село ВСЕ-СТРАННА КООПЕРАЦИЯ.



КОМБИНАТ — печатница, хромолитография, фотоцинкография, и книговезница на Българската Комунистическа Партия
Сталин



КООПЦИФОРМ

БЮЛЕТЕН НА РАЙОННИЯ КООПЕРАТИВЕН СЪЮЗ — СТАЛИН

Дим. Кутев

Гл. счетоводител Р. К. С.

ИНСТРУКЦИЯ

за съставяне и осчетоводяване калкулацията по издръжка на обръщението.

С въвеждане на плановото стопанство, плановото производство и пр. в нашата страна, възникна и въпроса за планова търговия и съобразно с това елементите по издръжка на стокооборота.

Разноските свързани с покупката, превозването, съхранението и продажбата на стоките, а така също и разноските от управлението по провеждане на търговската дейност на кооперацията, образуват *издръжката на обръщението*. Такива разходи са; работна заплата — основна и допълнителна, начисления върху заплатата, транспортни разноски, сортировка опаковка и съхранение на стоките законоустановените фири и липси, текущ ремонт, канцеларски, командировки и др.

Като разходи по издръжка на обръщението не се включват: глоби, денгуби, магазинаж и други подобни разноски направени поради неизпълнение на законоустановените срокове, също така и загуби от липса на стоки над законоустановените размери, както и такива предизвикани от кражба, стихийни бедствия, несъбираеми вземания и др. Такива разходи направени поради форсмажорни причини се минават сметка № 131. Други разходи и приходи.

Разходите по издръжката на обръщението са разпределят по:

- а) изкупуването на селско-стопански произведения
- б) търговия на едро
- в) търговия на дребно и
- г) обществено хранене.

Калкулацията по издръжка на обръщението бива два вида — ПЛАНОВА (предванителна — такава кооперацията имат предвидена в финансово производствените и търговски планове за 1950 г.) и ОТЧЕТНА (действителна при отчитане на даден период от време — месец, тримесечие и година).

Кооперации, които имат разнообразна стопанска дейност (изкупване на селско-стопански произведения, търговия на дребно и други) — разноските се разпределят на преки и непреки. Преките търговски

разноски се отнасят направо към съответните стопански дейности — транспортни разноски, разноски за сортировка и пр., а непреките (общи) са тия които са направени във връзка с провеждането на повече от един отрасъл стопански дейности. Непреките разноски се разпределят пропорционално на: работната заплата, стокооборота и т. н. Начина на разпределението е в зависимост от характера на търговската дейност.

На основание окръжно № 1 на отдел „Уеднаквяване счетоводството“ при Министерството на финансите, сметкоплана в областта на разходите свързани с търговска дейност на държавните и кооперативните търговски предприятия се променя. Сметка № 98. Основна заплата, № 99. Допълнителна заплата, № 100 — Начисления върху заплатата, № 111 — Вноски за съществуващата организация и № 112 — Транспортни разноски от 1 януари 1950 г. няма да се използват и се заменят с:

№ 109. 1. Търговеки разноски

По тая балансова сметка ще се отчитат преките търговски разноски, които се извършват от търговските включително и кооперативните предприятия във връзка с целокупната търговска дейност на предприятието със следните аналитични (под сметки) сметки:

1. Основна заплата — ще се отразяват заплатите на персонала обслужващ търговската дейност. Задължава се в края на всеки месец на основание ведомостите за възнагражденията — щатни, включая и заплатения допълнителен труд.

2. Допълнителна заплата — ще се отразяват заплатоните отпуски на служителите, заплатено работно време употребено за изпълнение на граждански и обществени задължения, семейни добавки за специализация, за заплащане на националните празници (1 май и 9 септември), облекло, обезщетение при уволнение на служител или работник, класове и др.

3. Начисления върху заплатата — ще се отразяват: осигурителните марки

ДИОО, данък върху общия доход върху заплатите и възнагражденията и др.

4. **Транспортни разноски** — ще се отразяват разноските за превоза и преноса на стоките от мястото на доставката до мястото на реализацията (продажбата) включително и разходите за услугите от експлоатацията на собствен транспорт. Тук се отнасят и разноските свързани с транспорта — транспортни застраховки, комисионни по транспорта, пътни и дневни разноски на придружвачите, п ъ т е н лист и пр.

Под сметката ще има следните поделения:

- а) Железопътен и воден превоз
- б) Автомобилен превоз
- в) Коларски и каруцарски превоз
- г) Товарен и разговарване (хамалие)
- д) Транспортна застраховка
- е) Транспортна комисионна
- ж) Пътен лист
- з) Непредвидени транспортни разноски.

5. **Разноски за сортировка, опаковка и съхранение** — ще се отразяват всички разноски направени с цел да се запази качеството на стоката, да се запази от повреда и се подобри културното обслужване на потребителя. Такива разноски са: подържане добрия ред за магазинна (склада), разходите по опаковъчните материали — хартия, канап, разноски за сортировка, когато последната не се извършва от щатни работници, а от случайни — временни.

6. **Разноски и загуби от амбалаж** — ще се отразяват всички разходи и приходи от амбалажа. Разноските са: загуби от обезценка, разноски за ремонт, стойността на бракувания малоценен и малотривен амбалаж, амортизацията и текущия ремонт на трайния многократно използван амбалаж. Сметката ще има следните поделения:

- а) Изхбяване на основния, многократно използван амбалаж.
- б) Изхбяване на малотрайния и малоценен амбалаж.
- в) Разноски за ремонт на малоценните и малотрайни амбалажи, ако изхбяването на се отчита по буква „б“.
- г) Загуби от бракуван малоценен и малотривен амбалаж.

7. **Допустими (законоустановени) липси и фири на стоки** — ще се отразяват загуби от изсушаване, изветряване, разливане, раздробяване и други по превоза, съхраняването и продажбата на стоките, по норми определени от министерството на вътрешната търговия

8. **Наем на помещения и инвен-**

тар — ще се отразяват изплатените наеми на наетите помещения за търговски цели.

9. **Подържане на помещения и инвентар** — ще се отразяват: амортизацията на собствените основни средства, преко ангажирани в търговския сектор, погашения на основните ремонти на наетите основни средства, изхбяване на малоцените и малотрайни предмети, застраховка на помещенията и инвентара, отопление, осветление, вода, канализация, охрана на помещенията с изключение заплатите на пазачите, подържане на чистотата в и около помещениата и др. подобни.

Сметката ще има следните поделения:

- а) Амортизации на собствените основни средства.
- б) Погашения на основните ремонти на наетите основни средства.
- в) Изхбяване на малоцените и малотрайни предмети.
- г) Застраховки на помещения и инвентар
- д) разноски за отопление, осветление, вода и канализация.
- е) разноски за охрана на помещениата.
- ж) Разноски за подържане на чистотата.

10. **Текущ ремонт** — ще се отразяват следните разходи: смяна на счупени стъкла, изкърпване на мазилките, препокриване, поправка на електрическите и водни инсталации, поправка на теглилките, премествания на инвентара, поправка на рафтовете и пр.

11. **Канцеларски, пощенски, телефонни и телеграфни разноски** — ще се отразяват: разходи за хартия, мастило, моливи, телеграми, телефони разговори и др.

12. **Командировки и подържане на собствен лек транспорт** ще се отразяват разноските за командировки, разноски свързани с служебни пътувания из града или селото, подържане на лек транспорт и др.

13. **Услуги на други предприятия и лица** — ще се отразяват: платените комисионни при доставката на стоките, за посредничество възнаграждения и други подобни.

14. **Лихви** — ще се отразяват лихвите на ползания кредит за целта.

15. **Други разноски** — ще се отразяват всички видове други разноски — преки неупоменати по горе, като: застраховка на стоките в складовете, реклами,

подготовка на кадри и пр. с следното подразделение:

- а) Разноски за застраховка на стоките в складовете.
- б) Разноските за лаборатория (без личен състав)
- в) Разноските за подготовка на кадри.
- г) Разноски за герб.
- д) Режимни разноски за стола
- е) Разноски за амбулатория (без личен състав)
- ж) Рекламациите
- з) Преводните и банкови разноски
- и) Разноски за охрана на труда.
- к) Данък сгради
- л) Разните непредвидени разноски

109) 2. Изкупувателни разноски

В тая балансова сметка ще се отчетат преките изкупувателни разноски, които се извършват в връзка с изкупуването и продажбата на селскостопанските произведения.

В помощ на тая балансовата сметка се откриват същите аналитични сметки каквито са открити на сметка 109) 1. Търговски разноски.

104) 4. Търговски разноски за разпределение

В тая балансова сметка ще се отчетат преките и непреки търговски разноски свързани с два и повече вида стопанска дейност, които в края на отчетния период се разпределят пропорционално.

108) Общи управителни разноски

В тая балансова сметка ще се отчетат общо управителните разноски и то само на централното управление на търговските организации, Централното управление и инструктивните служби при Р.К.С. и Ц.К.С., Същата сметка не се води в всестранныте потребителни кооперации и клоновете на Р.К.С.

Сметката има следните аналитични сметки:

- 1) Основна заплата.
 - 2) Допълнителна заплата.
 - 3) Начисления върху заплата.
 - 4) Наем на помещения и инвентар
 - 5) Подържане на помещения и инвентар.
 - 6) Текущ ремонт
 - 7) Канцеларски, пощенски, телефонни и телеграфни разноски.
 - 8) Командировки и подържане на собствен лек превоз.
 - 9) Други разноски с следните подразделения:
 - а) Подготовка на кадри.
 - б) Разноски за герб.
 - в) Разноски за амбулатория.
 - г) Реклами
 - д) Представителни пари
 - е) Данък сгради и др.
 - ж) Заседателни пари
 - з) Книги, вестници и списания
 - и) Разни непредвидени.
- Обясненията на аналитичните сметки са същите каквито са дадени за сметка 109) 1. Търговски разноски.

Отдел „Счетоводство и финанси“ при РКС — Сталин

Конкретни указания

по приемане предприятията „Хоремаг“ на селсъветите от всестранныте кооперации

В Д. в. брой 173|24 юли т. г. е отпечатана инструкцията за реда на предаването и приемането на търговските предприятия, магазините, складовете и другите имуществени стокови и материални ценности, съгласно т. 33 от постановлението на Министерския съвет и Ц. К. на Б.К.П., за мерките по подобряване на търговията.

Съгласно инструкцията, всички предприятия „Хоремаг“ при селските народни съвети са предават на съветните всестранны кооперации заедно с магази-

ните, складовете, движимостите, трайните вложения, стоките и материалите.

Предаването и приемането ЕОПО се извършва от комисия с представители от двете страни и представител от която съставя протокол-опис в три екземпляра за всеки обект поотделно. В протоколите-описи обезателно се отбелязва местонахождението на магазина или склада.

За всеки обект се правят по два вида протоколи-описи, а именно:

- а) за движимостите — по отделно

с обозначение на единичната им стойност и на трайните вложения-описателно с обозначение на стойността.

б) на стоките, материалите, малоценните и малотрайни предмети се описват по отделно по вид, по количество, мярка и др., като се отбележи единичната им и обща стойност.

По един екземпляр от протоколите-описи се предават на страните, а третия екземпляр се предава на банката, която ще извърши плащането.

В края на описа се прави протокол, в който се протоколира общата сума, която следва да се заплати. Протокола се подписва от страните и от представител на ЕОПО. В протокола изрично да се, отбележи че между страните — спорни въпроси няма и че общата сума е окончателна.

Евентуално възникналите спорове ще се уредят с намесата на на О.Н.С. и РКС. Предването и приемането трябва да стане най-късно до 31 юли 1950 год.

В ср.к. от един месец от подписване на протоколите за приемане и предаване, предприятията „Хоремаг“ трябва окончателно да ликвидират. Активна и пасива отива за сметка на съответния народен съвет.

Съгласно същата инструкция, персонала обслужващ предприятията „Хоремаг“ при съветите, автоматически преминават на служба в вестранките, обаче, ако управителния съвет на кооперацията намери за необходимо. Служител или работник

не получил одобрението на У.С. на кооперацията, трябва още на деня на преминаването да им се съобщи писмено, че същия се съкращава, или пък остава на каква длъжност или работа и размера на възнаграждението и ако не е съгласен, се счита като придивзвестен по чл. 60 от Наредбата-закон за трудовия договор.

За последвалите вреди на приемащото предприятие от неизпълнение на горното задължение, директорите и управата на кооперацията отговарят лично.

Заплащането на основните и оборотни средства от всестранните кооперации ще ставя по следния начин:

а) основните средства по балансова им стойност към 31 юли 1950 год. намалена с изхажяването към същата дата.

б) трайните вложения по балансовата им стойност към 31 юли 1950 год.

в) малоценните и малотрайни предмети по текущи цени, според фактичестото им състояние.

г) стоките и материалите по доставна стойност.

Средства за плащане на основните средства и трайните вложения кооперациите ще вземат от Б.н. банка, а за стоките, малоценните и малотрайни предмети от Б.н. банка-

За да се проведе работата добре по предаването и приемането на „Хоремаг“ задължават се директорите-каснер-счетоводителите съвместно с У.С. да изработят конкретни планове.

Ламбо Иванов

НОВИЯ ЗАКОН

за данъка върху общия доход

В Д. в. брой 132/6. VI. 50 г. е публикуван новия закон за данъка върху общия доход, по който ви се дават пояснения, на ония постановления от закона, които се отнасят предимно до кооперациите, а именно:

1. Облагане заплатите, надниците и възнагражденията на служителите, работниците и др.

Подлежат на лично облагане служителите работниците, пенсионерите и другите лица, които получават заплати, надници, пенсии и др. възнаграждения по държавния бюджет, по бюджетите на народните съвети, от държавни и общински учреждения и предприятия, коопера-

ции, организации, дружества, задруги и от частни лица.

Изчислението на данъка се извършва по таблицата към чл. 4 от закона.

Заплати, надници, пенсии и др. възнаграждения до 5,000 лв. включително, изработени месечно, се освобождават от облагане.

Към заплатата се прибавят всички суми получени през месеца в същото учреждение или предприятие и върху общо получената сума се изчислява данъка. Например: към изработените надници или заплатата за даден месец, следва да се прибави и възнаграждението за извършен труд и това за надирорменно про-

изводство и върху общата сума да се изчисли следващия се данък общ доход, по таблицата към чл. 4 от закона.

Възнагражденията се сумират за изчисление на данъка ведно с заплатите или надниците, за месеца през който са изработени, независимо от това, кога ще се получат. При изчисляване на данъка, доходът се закръглява на 100 лв. нагоре, ако е повече от 50 лв.

Не подлежат на облагане с данък следните възнаграждения, а именно:

а) премиите давани на ударниците и отличниците, за това им качество;

б) възнагражденията за авторско свидетелство на изобретателите, за техническо усъвършенстване и за рационализаторски предложения;

в) помощите за встъпване в брак, раждане, заболяване, злополука и смърт;

г) семейните добавки и хлебните надбавки;

д) пътните, дневните, фуражните, порционните, представителните и безотчетни пари до размер, плащан на държавните служители. Когато се изплатят такива над горните размери, разликата се облага.

Примери за облагане на заплати:

1) Служител, който получава основна месечна заплатата 7,000 лв. възнаграждение за просл. год. 900 лв. 10% увеличение, като соф. жилел 700 лв. ще се обложи върху сбора от посочените суми 8,600 лв. с данък 256 лв.

2) Работник, с месечно изработени надници 7,000 лв. и възнаграждение за наднормено производство 2,000 лв. следва да се обложи върху сбора от посочените 9,000 лв. с данък 280 лв.

3) Работник, който е изработил през месеца само 10 надници и е получил 4 200 лв., за този доход не подлежи на облагане, понеже сумата е под 5000 лв.

Ако, обаче същият работник през този месец е напуснал първото си местослужене и е постъпил в друго предприятие, от където е получил още 6000 лв., следва да се обложи върху сумирания доход 10,200 лв. получен от двете места. Облагането следва да се извърши в второто предприятие, като платецът изиска от работника служебна бележка за размера на полученото възнаграждение от първото предприятие.

Когато работници, служители, пенсионери и др. лица, които се облагат по чл. 4 от закона, получават суми за заемана служба и постоянна работа и в друго учреждение или предприятие, то

за тия суми данъкът се изчислява по началните проценти на таблицата към чл. 4 от закона, без да се сумира с заплатата от първото местослужение.

Когато получената странична сума е до 5,000 лв. включително месечно, тя подлежи на облагане и данъка се изчислява само по 2 %, а ако е над 5,000 лв. — тя се облага по първоначалните проценти на таблицата към чл. 4 от закона.

Пример: Служител—счетоводител в кооперация, освен редовната си заплата от 12000 лв., получава и месечно възнаграждение 4000 лв., за водене счетоводните книги на друга кооперация. Доходите на това лице няма да се сумират. Данъкът върху заплатата 12000 лв. ще се изчисли по началните проценти на таблицата към чл. 4 от закона, а възнаграждението — 4000 лв. ще се обложи с данък — 2 %.

Данъкът върху заплатите, надниците, пенсиите и възнагражденията се изчисляват от учрежденията, предприятията и се удържа ежемесечно при изплащането им. Данъкът е за сметка на получателите.

Определянето на данъка върху заплатите и възнагражденията по чл. 4 и 6 от закона, се извършва за изработените такива от 1 юни 1950 год. и насетне.

Да се има предвид, че съгласно чл. 65 т. 1 ал. II от закона, данъка 6 % по чл. 35 от отменения закон за данъка върху общия доход, следва да се плаща от учрежденията и предприятията за заплатите, надниците и възнагражденията за 1950 год, независимо от това, че и самите служители и работници се облагат лично, по реда чл. чл. 4 и 6 от закона.

II. Облагане на еднократните услуги

На лицата, които извършват еднократни услуги на учреждения, предприятия, кооперации, дружества, организации и др. подобни, както и на частни лица, които водят счетоводни книги се удържа 10 % данък върху полученото възнаграждение при изплащането му.

Когато услугата се извършва с кола и добитък данък се удържа по 6 %, без приспадане на необлагаеми суми. Не се удържа данък по този ред на преносно-превозните задруги, кооперациите, ТКЗС, държавните стопанства и предприятия, както и обществените организации.

Постановленията на чл. 41, относно облагането на еднократните услуги, се отнасят за такива услуги от различен характер, извършвани от следните лица:

в) всички лица—общи работници и др. за пренасяне на стоки, въглища, почистване помещения и др. обща работа;

б) коларите за извършен превоз, товарене, разтоварване и др.;

в) занаятчии и полузанаятчии — за различни услуги, като поправка на електрически, водни и др. инсталации, боядисване и ремонт на сгради, врати, прозорци и др.;

По същия ред се облагат възнаграденията за експертни, участие в комисии, заседателни пари и др. случайни и еднократни възнаградения.

Занаятчиите и полузанаятчиите (с изключение на коларите и общите работници), които извършват еднократни услуги на учреждения, предприятия и др. подобни, са длъжни да издават ризписки от талон за получените възнаградения.

III. Срокове за внасяне данъка върху заплатите, възнаграденията и услугите

Данъкът се внася по сметката на околийския респективно градския народен съвет, до 10 число на следния месец от изплащането на заплатите, надниците и др. възнаградения.

Учрежденията, предприятията, организациите и др., които теглят от банката суми за изплащане на заплати, надници и възнаградения, прехвърлят едновременно при тегленето на сумите, следващият се данък по сметката на околийския, респективно градския народен съвет.

Прехвърлянето на данъка става при тегленето на сумата за изплащане на заплатите, за втората половина на месеца. Банката удържа данъка и прехвърля сумата по съответната сметка срещу вносна бележка, изготвена от отчетника — получател на сумата.

В вносните бележки за внасяне на данъка, отчетниците безусловно да вписват по кой член от закона е изчислен данъка — по новия закон, или по чл. 35 от отменения закон за данък върху общия доход.

Невнесените в срок данъци върху заплатите, надниците, пенсията и другите възнаградения се събират с лихва за закъснения едно на хиляда за всеки закъснял ден или 36 % годишно. Вън от това, за неправилно изчисление на данъка и за несвоевременното му внасяне, се наказват с глоба от 1000 до 5000 лв. лично директорите, счетоводителите или другите отговорници на учрежденията и предприятията.

IV. Облагане на кооперациите и другите дружества.

Съгласно чл. 19 от закона, кооперациите и другите дружества, до края на първия месец след изтичане на всяко тримесечие от текущата календарна година, внасят по сметката на околийския или градския народен съвет, данък, отчислен от чистата балансова печалба за същото тримесечие в следните размери:

а) Трудовопроизводителните кооперации 25 %.

б) Всестранните и другите видове кооперации 35 %.

в) Централен кооп. съюз, РКС и дружествата образувани между кооп. 45 %.

г) Потребителните и кредитни кооперации, смесените държавно-кооперативни дружества, акционерните, ком. акционерните дружества, дружества с ограничена отговорност и чуждестранните такива 55 %.

Тези предприятия, които не приключват в края на всяко календарно тримесечие, внасят данък в горните срокове в размер на 25 % от миналогодишната балансова печалба. След съставяне на годишния баланс и окончателното установяване на годишната печалба, прави се изравняване на данъка, като недовнесените суми се внасят до края на м. март, а надвесените такива се прихващат от следващите вноски. В горния срок за внасяне на данъка се представя на финансовия отдел, при околийския или градския народен съвет кратки отчети и препис от баланса и сметка, загуби и печалби.

V. Облагане доходите на ТКЗС.

По начало, облагаемият доход на ТКЗС се образува от brutния приход в пари и натура, осъществен през изтеклата календарна година.

От brutния доход подлежат на спадане като необлагаеми следните суми, а именно:

а) Получените суми за продадените на държавата задължителни доставки;

б) Получените суми от продажба на работен или продуктивен добитък, с цел да се набави расов такъв;

в) Получените суми от Д.З.И., като обещетения;

г) Изразходваните семена за посев и фураж за храна на добитъка, както и резервираните такива;

д) Разходите в пари и натура във връзка с производството на спомагателните предприятия.

След приспадане на гореизброените разходи от brutния доход, получава се

чистия облагаем доход, който се облага с 7 % данък.

Трудовите кооперативни земеделски стопанства се освобождават от този данък за годината, през която са основани, а така също и за следващата една година след основаването им.

Определеният данък общ доход на ТКЗС се внася в следните срокове: 50% до края на м. март и 50% до края на м. юни.

Неплатените в сроковете за плащане данъци се събират с лихви 1% за всеки просрочен ден.

Независимо от горната санкция, за неверно изчисление на данъка и за несвоевременното му внасяне, председателя и счетоводителя на стопанството се наказват лично с глоба от 1000 лв. до 5000 лв.

VI Облекчения на данъкоплатците.

1. Домакинствата на членовете кооператори на ТКЗС, на Трудовите производствени кооперации, както и домакинствата на работниците, служителите и пенсионерите, които стопанисват имоти и животни до размерите, които се оставят за лично ползуване на членовете на ТКЗС по устава на същите и ги обработват с личния си труд, плащат определения им данък с намаление — 25%;

Учителите, агроимите, фелдшерите, ветеринарните фелдшери на държавна служба, които стопанисват имоти в размер на нормите, определени в устава на ТКЗС, се освобождават от данък.

Домакинствата, които имат пчелни кошери, се ползват с следните облекчения:

а) Когато б.о.а на кошерите е равен на броя на членовете на домакинството, доходът от кошерите изцяло се освобождава от облагане;

б) Когато кошерите са до двойния брой на членовете на домакинството, доходът от кошерите се взема в половин размер.

Домакинствата с годишен облагаем доход до 120,000 лв. се ползват с намаление на данъка така:

а) Когато в състава им влизат 4 и повече деца на възраст под 12 години — с 20%;

б) Когато домакинството се състои от сама работоспособна жена с деца под 12 години — 50%.

в) Когато единственият работоспособен мъж е повикан на редовна военна или друдова служба или работа на подземна работа в мии — 50%.

г) Когато единственият работоспособен член на домакинството работи през целия сезон, като горски работник — 50%

д) Когато членовете селски стопани са над 60 год. и няма други работоспособни членове, се освобождават от данък.

Риболовците за дохода от риболовството, плащат определения им данък с намаление 50%.

Лицата, които станат членове кооператори на ТКЗС до 1 юли на годината и внесат имота и добитъка си, съгласно устава на същото, се облагат с данък като членовете кооператори.

Трудовите производствени кооперации се освобождават от данък за месеца през който са учредени, както и за следващите 12 месеца.

VII. Други срокове за внасяне на данъка.

Определеният данък за свободните занаятия, занаяти, търговия, наеми и др. се плаща на четири срока, а именно: до 30.VI; до 30.IX. и до 31.XII.

Когато данъка за текущата година не е определен, плаща се по една четвъртинка от Последния определен данък.

Определеният данък за земеделските стопани се плаща на четири срока, а именно: до 30.IX, до 31.X, до 30.XI и до 20.XII.

Другари, с настоящето ние Ви обръщаме внимание на основните положения в закона за данъка върху общия доход. За да се запознаете, обаче добре с закона, необходимо е, да се прочете най-внимателно, както и окръжно № I — 13 публикуван в Д. в. брой 136/0 год., а така също и всички наредби и окръжни, които ще се издават по приложението на закона и които ще се публикуват в Държавен вестник.

Изпълнението плана за събирането на яйцата, е чест за всяка кооперация.

Другари,

Мобилизирайте всичките си сили за навременното изкупуване и балиране на сепото.

ОКРЪЖНО

До
всестранните кооперации:
в района на Съюза

Другари,

С окръжно № 28'16, VI, 1950 год. Ви дадохме подробни указания за изкупуването и цените напчелния восък и восъчните отпадъци — вощина и троптина.

Много от кооперациите ни запитват за цената и окачествяване на горните артикули, щом като някой от производителите предложат за продажба.

За да улесним закупчиците в правилното изкупуване и окачествяване на горните артикули, даваме Ви следните обяснения:

1. За *восъка*; — цена 1300 лв. кгр. за производител. Чистият восък трябва да е добре изтърган от всякакви отпадъци (*троптина*) и да има специфичен мириз. Гладката (лицевата) му страна да няма съвсем гладка повърхност, а да има видима вълнообразност.

Восъчните пити обикновено трябва да се разчупват за да се види дали не са сложени утайки или някакви предмети за утежняване и още, за да са види вътрешността на восъка, която трябва да е дребнозърнеста, а не гладка.

2. За *вощината* или както някъде се нарича гимеч — по цена I кач. 300 лв. и II кач. по 250 лв. за производител.

а) Първо качество — цена 300 лв. кгр. Това са стари въсъчни пити добре остъргани от мед, добре подсушени и запазени от молец или червей.

б) Второ качество вощина: това са понизко от горното качество стари пити, запазени от молец, или вощина от восотопка, неварена, запазила сравнително високо восъчно съдържание. Цена 250 лв. кгр.

3. *Троптина*; по цена I кач. 300 лв. и II кач. по 150 лв.

а) Първо качество — това са опедъци от вощината по предшестващата точка, която е била сварена домашно за да бъде изцеден восъкът и ръчно през торбичка. Такава вощина представлява отделни не плътно сбити бучки, които като се стисне с ръка се слепват в една топка. Трябва да се чувствува леко (слабо) обождане. В тази вощина могат да се видят свитливи люспички, които са самият восък. Цена 250 лв. кгр.

б) Второ качество — това е троптина добита по същия начин, но по-бедна на

восък, защото е била от стари пити. Тя трябва да да има същите свойства на първото качество, но малко в по-слаб размер. Цена 150 лв. на кгр.

в) Лоша троптина; — това са всички отпадъци от които е изцеден восъкът на малки, ръчни преси. Тя се познава по това, че е плътно подобно на слънчогледово кюспе, сбита. Някои я счукват за да я смесват с хубава троптина. Такава не трябва да се купува, поради крайно ниското ѝ съдържание на восък, която не оправдава разходите по преработката ѝ. Не трябва да се купува и троптиива, иремесена с чукана такава, защото това е направено с цел за фалшифициране.

В всички вощини и троптини не трябва да се намира пръст, пясък или други предмети желязо и др.

Комисионната, която ще ви удобрим е следната:

при покупна цена до 100 кгр.	—5%
„ „ „ от 100—300 кгр.	—4%
„ „ „ над 300 кгр.	—3%

За да могат да се изкупят всички налични количества, намиращи се в селото ви, постъпете по следния начин:

Влезте в връзка с сел-съвета и по приложения образец, съставете списък на всички пчелари, като обходите всеки един от тях и го подканите да предаде количеството и се подпише на списъка. Списъка ще съставите в два екземпляра, като единият екземпляр изпратите на нас.

Събраните количества веднага извозвате и предавате в вашите складове с фактура, като си начислите следващите се комисиони и превози до нашия склад.

Вземете при сърдце горната акция и направете всичко необходимо за изкупуване на по-големи количества, тъй като трябва да изпълним плана и за тия артикули.

Приложение — образец от списъка

С поздрав:

Председател: Ч. Николов

Директор: Славя Г. Славов

(Следва образеца на 9 стр.)

на пчеларите от с.....околия.....

кошери

№ по ред	Име и презиме на пчеларя	Разборни	Обикновени	Чист воск 1300 лв.	Вошина		Тропина		Дата	Подпис на пчеларя
					I к. 300 л.	II к. 250 л.	I к. 200 л.	II к. 250 л.		

Счетоводител:

Директор:

Кожите, ценен стопански артикул

Както кожите от едър рогат добитък свински и еднокопитни, така и от дребен рогат добитък са ценни за нашето народно стопанство.

На първо място те задоволяват вътрешния пазър с обувни и кожени материали и второ са ценен артикул за износ, чрез изнасянето на които ние си доставяме машини и химикали и др., крайно необходими за нашето социалистическо стопанство.

Но нашите стопани много леко или безразлично гледат на този въпрос. За тях е по-важно след заколването на животното за свои нужди или за продажна, те първо гледат да пласират месото, като не обръщат внимание на кожата, оставяйки я на произвола на нейните неприятелни — молци и мишки.

Хиляди кожи ежегодно се хабат по този начин. Въпреки многократните апели на народната власт за предаване на всякакви кожи (без да се дири сметка къде отнася месото, вълната и др.) все пак недобросъвестни стопани остават кожи да гният по тавана и плетове. През тази година по силата на 1101-то Министерско постановление се дава право на всеки стопанин, след като представи кожа да получи готов изработен предмет, както следва: За телешка или малачешка кожа по 5 дм. за 1 кгр. кожа, за говежда или биволска по 200 гр. гьон или 150 гр. бланк за 1 кгр. кожа, за конска кожа по 150 гр. кожен гьон или 100 гр. кожен юфт, за свинска кожа по 8 дм. свински бокс или летни обувки. За представяне 2 бр. агнешки, шилешки или ов-

чи кожи се получава един калпак; За 8, 9, 10 броя — едно кожухче сперед големината му за 14 бр. една ентерия, детско палто или шуба.

Кожите се заплащат по нормирани цени и се получава съответния материал също по нормирани цени.

Другари,

Предавайте намиращите се по домовете Ви кожи. Вие от една страна задоволявате личните си нужди, а от друга подпомогате изпълнението и а народностопанския план, основа за построяването на социализма в нашата страна.

Нека апела на Народната ни власт се обърне в лозунг. — Нито една кожа да не се похаби, нито една кожа да не остане непредадена и уползотворена.

Събирането на кожите се извършва от Д.Т.П. „Месоцентра“, чрез РКС. и кооперациите по селата.

Обмяната се извършва без всякакви формалности.

Христо Николов

Завеждащ отдел кожи при РКС.—Сталин

Обмяна

съ говежди, свински, конски, агнешки и шилешки кожи с

готови Кожени изделия

Всеки стопанин има право да получи следните материали, без формалности, само като представи кожа.

За всяка представена кожа се получава:

1. За телешки и малачешки кожи—5 дм. бокс за 1 кгр. кожа.

2. За говежди и биволски кожи — по 200 гр. гьон за 1 кгр. кожа или 150 гр. бланк.

3. За конска кожа — 150 гр. конски гьон или 100 гр. юфт.

4. За свинска кожа — по 8 дцм. свински бокс за 1 кгр. кожа.

5. Ако стопанина представи агнешки, овнешки, шилешки кожи получава срещу 2 броя кожи 1 калпак, срещу 14 броя

кожи 1 антерия, срещу 14 броя кожи 1 детско палто, или шуба срещу 8, 9, 10 броя кожи 1 кожухче, зависищо от големината му.

Кожите се заплащат по нормирани цени, а също така и получените кожни изделия се заплащат по нормирани цени.

Обмяната се извършва чрез Р.К.С. гр. Сталин—Отдел "кожи".

За подробности телефон 22-37 и 20-18.

СЪОБЩЕНИЯ

ОТДЕЛ ДОСТАВКИ

Плана за стокооборота за I-то шестмесечие на 1950 г. е изпълнен.

Р. К. Съези	Общо изпълнение	В свободни стоки	В нарядни стени
Сталин	102.5%	68%	32%
Кавърна	136 %	66%	34%
Балчик	188.6%	30%	70%
Ст. Орях.	118.8%	59%	41%
Суворово	126.8%	66%	34%
Общо.	120.2%	60%	40%

1. Намалява се високо нормираната цена на циглите и капачите от 45 на 35 лева съгласно заповед № 120 на М. В. Търговия.

2. По сведения от централния Кооперативен съюз за третото тримесечие на 1950 г. за селското население ще бъдат отпуснати големи количества индустриални стоки, предимно памучни тъкани. За да бъдат задоволени нуждите на селяните необходимо е кооперациите да движат бързо стоките, като искат от председателите на селсъветите бързо разпределение на същите. След получаване на стоките веднага ги декларирайте пред селсъвета, който е длъжен да ви даде разпределение в седмичен срок. Ако се допусне забава, съобщавайте за това писмено до околийския народен съвет, отдел търговия и продоволствие, с копие до нас. Околийския народен съвет е наредил до председателите на селсъветите да дават бързо разпределение на нарядните стоки.

3. Имаме на склад цинкови кофи, а такива сме изпратили и на клоновете и, които кооперациите трябва да получат веднага и да ги продадат на селсъветите, които да се ползват изключително за противопожарната защита и опазване на

реколтата. Явете се да получите отпуснатите ви кофи.

4. Всички празни буркани от компоти, конфитюри и желета, които стоят на склад в кооперациите, следва да се върнат без отлагане в складовете на централата и клоновете, съответно от където са получени стоките, а клоновете също да върнат празните буркани на фабриките или централата, в зависимост от къде са получени. Предстои да изпратим празните буркани на фабриките за да ги ползват за новата реколта.

Задължаваме кооперациите и клоновете да върнат празните буркани до края на м. юлий 1950 г., като след тази дата не ще се приемат и остават за тяхна сметка.

5. В д. в. бр. 137 от 12.VI 1950 год. е публикувана заповед на Министерството на Вътрешната търговия, отнасяща се за задължителната продажба на тютюневите изделия. Задължават се кооперациите по селата, които по силата на Постановлението на М. С. и Ц. К. на БКП са единствените търговски организации на село, да имат винаги в магазините си всички видове цигари и в достатъчни количества най-малко за задоволяване нуждите на населението за 10 дни. На всички кооперативни ръководители, които не държат в магазините достатъчни количества цигари ще се налагат наказания от О. Н. Съвет, Държавния Тютюнев Монопол и Р. К. Съюз.

6. Всички кооперации, които имат цигари от старите тютюневи фабрики, които не са пласират, да бъдат прегледани най-внимателно да няма развалени, мухлясанн и похабени, да се подпечатат кутните с кръглият печат на кооперацията

ни да ни се изпратят, за да ги разпродадем на затвора. Срок за изпълнение до края на м. юли, като след тази старите цигари остават за сметка на ръководителя на кооперацията, която не е представила в Съюза старите цигари.

7. Централния Кооперативен Съюз купува стари грамофони плочи, които се заплащат по 150 лв. кгр. а за всеки килограм стари плочи се получават по пет броя нови такива, срещу заплащане стойността им. Разгласете между населението и съберете всички стари грамофонни плочи, като ги заплатите на стопаните по 130 лв. кгр. а разликата от 20 лв. ще бъде за изплащане превоза на плочите от селото до фабриката. Плочите ще предавате в склада ни „Домашни потреби“ срещу заплащане стойността им. Събирайте стари грамофонни плочи, за да осигурим на индустрията материали за производство на нови плочи.

8. Разгласете между населението и уведомете т. к³. с. в селото Ви, че при нужда от каруци да се обърнат към завод № 10 гр. Казанлък, от където ще им се дадат точните условия за доставка на каруци.

9. Понеже получаваме ограничени количества захар нареждаме Ви до като получим количества достатъчни за задоволяване нуждите на населението да давате най-много по паловин кгр. захар на домкинство. Освен това захарта доставена за снабвяване населението не можете да продавате на никакви сладкарски работилници, частни лица и др. за производствени цели. За неспазване горните нареждания ще се наложат най-големи наказания на виновните магазинери в кооперативните магазини.

10. Съобщаваме Ви, че цената на содата каустик за свободно продажба се намалява от 550 лв. на 300 лв. кгр. За това Ви уведоихме на конференцията на 21 и 23. VII. 1950 г. Начина на внасяне разликите по § 11 на държавния бюджет остава същия.

11. Продаваме велосипедни гуми на висококонормирани цени по 3200 лв. комплекта, като външните струват 2600 лв. а вътрешните 600 лв. Разгласете между населението и доставете такива за нуждите на селото Ви.

12. Продаваме свободно гуми за мотоциклети с размери 375/19 при цена 5250 лв. комплекта. Гумите се продават без никакви формалности.

13. Продаваме свободно калциев карбит за осветление. Ако имате нужда явете се получите такъв от склада ни Химикали.

14. Намаляват се цените на конопените произведения за продажба на висококонормирана цена, както следва:

Житни торби 1200 лв. бройката.

Конопен канап 1000 лв. кгр.

Конопени въжа 800 лв. кгр.

Начина на внасяне разликите по § 11 на държавния бюджет остава същия.

15. Разполагаме с всички видове детски играчки за обзавеждане детските градини по селата. Влезте в връзка с ръководителите на същите и им доставете необходимите детски играчки. По наши сведения в същите се чувствува нужда от играчки, такива имаме на склад, в кооперациите не вземат инициативата да им ги доставят.

16. Продаваме бодлива тел на висококонормирана цена 360 лв. кгр. Същата кооперациите ще имат по нискоконормирана цена, ще я продават на висококонормирана такава и разликата между двете цени се внася по § 11 от бюджета на държавата по установения ред.

17. При продажба на вълнени платове по селата кооперациите следва да събират по 450 гр. вълнени парцали за метър вълнен плат. Същите парцали се заплащат на клиентите по цени, посочени в заповед № 84, Д. В. бр. 188 от 15 август 1947 г. или спортните парцали по 13 лв. кгр. а острите вълнени парцали по 30 лв. кгр. които следва да се добре сортират при приемането им, да са изпрани, чисти. След събирането им парцалите ще предавате на Д.С.П. Отпадьци, срещу заплащане първите по 18 лв. а вторите по 35 лв. кгр. като с разликата от 5 лв. покривате превоза по 2 лв. на кгр. и по 3 лв. комисионна за събраните парцали. С получената изплащателна бележка за парцалите ще се отчитате пред О. Н. Съвет Отдел Търговия и Проволстване.

18. За да бъдат сведущи по всички стопански, политически и обществени въпроси ръководителите на кооперациите по селата следва редовно да следят вестниците, като най-добре ще се информират от в. Работническо дело. Само просветени и добре информирани кооперативни кадри са в състояние да проведат и са справят с поставената ни от правителството и партията голяма задача да организираме търговията на село от нов тип, да бъде тя културна и социалистическа.

ОТДЕЛ СЕЛСКО-СТОПАНСКИ ПРОИЗВЕДЕНИЯ

С отделни писма спуснахме официалния план за 1950 год. по изкупването на извънриядните селско-стопански произведения. С получаването на същия, проучете го най-внимателно, разбийте го по месеци, като го направите достояние на закупчиците, които ще бъдат ведно с председателите на кооперациите, отговорни за изпълнението му.

Така разбит плана по месеци, изпратете ни 1 екземпляр, за да следим неговото изпълнение.

При покупката на всички селско-стопански произведения, отбелязвайте произхода й. Т. К. З. С., Д. З. С. или частни стопани, тъй като по същия начин трябва на отчитаме същите пред Ц. К. Съюз.

КАДРИ

По инструкция на Ц. К. С., всички служители при всестранните кооперации следва да се водят на отчет в отдел „Кадри“, при Съюза ии.

За да се организира такава отчетност на кадрите и правилно се следи за движението на същите, необходимо е Управителните съвети на всестранните кооперации да знаят следното:

1. При назначаване на нови служители, независимо от това на каква длъжност се назначават, следва да се изпрати препис от протокола на Управителния съвет, в Р. К. С. отдел „Кадри“ за одобрение.

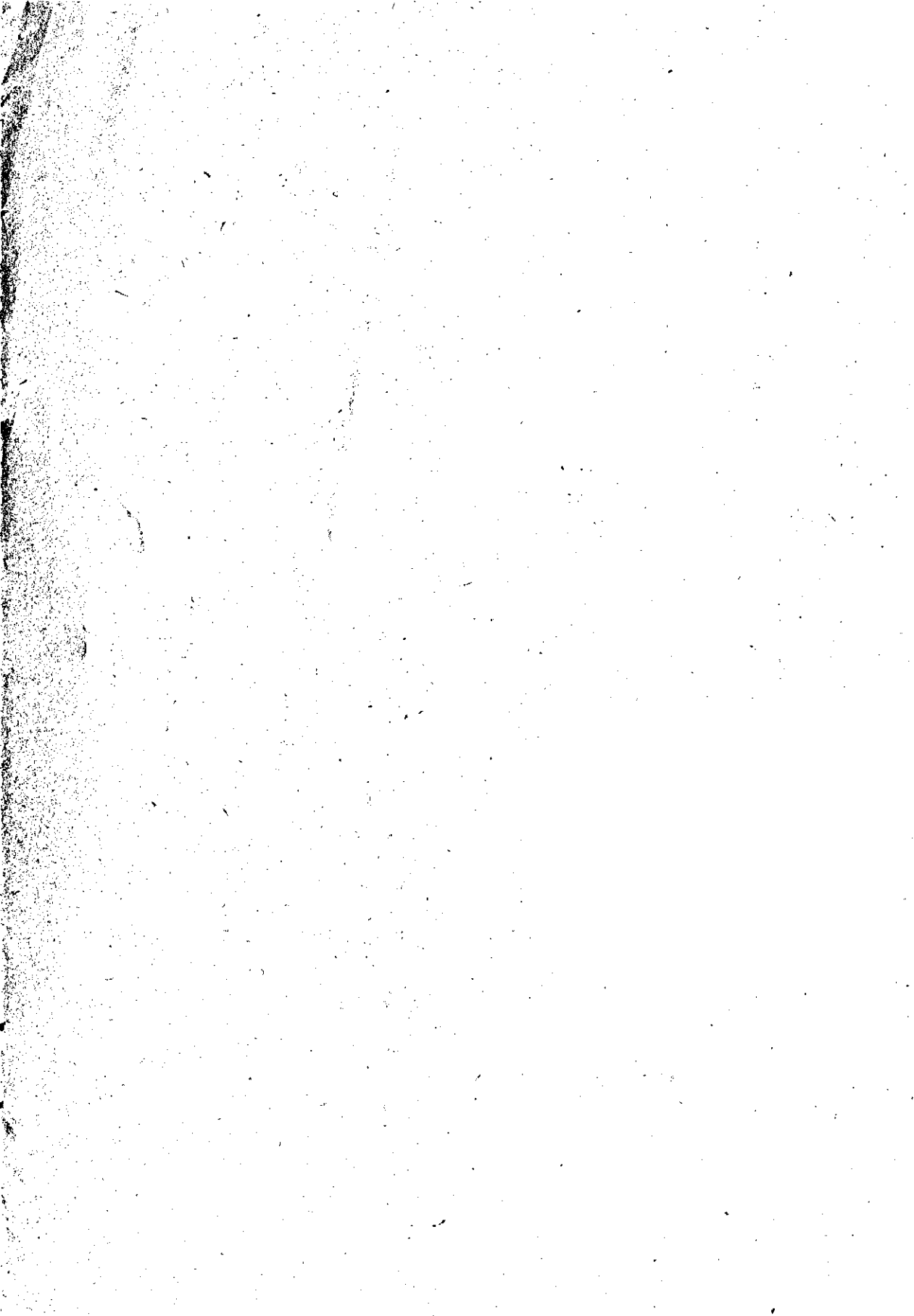
2. При уволнение или преминаване на друга служба, на кооперативен служител, също следва протокола на Упр. съвет, с който го уволняват или преместваат, да

се изпрати в РКС — отдел „Кадри“, за да се закрие досието му.

3. Желателно е, към протокола да се прилага характеристика—преценка на Упр. съвет, за даден кандидат, който бива назначен, за неговите политически трудови и морални качества, а така също и за професионалната подготовка която има.

4. Управителните съвети да следят, грижливо как работят и как се развиват кооперативните служители по места и своевременно оказват помощ, които се нуждаят от такава. За лошите или добрите прояви на служителите да се донесе своевременно на РКС, които да бъдат мъмрени или похвалени в нашия бюлетин.





УКАЗАТЕЛ

НА ТЕЛЕФОННИТЕ ПОСТОВЕ ПРИ РАЙОННИЯ КООПЕРАТИВЕН СЪЮЗ

А. ЦЕНТРАЛА — СТАЛИН

1. Централно управление

- | | | |
|-------|-----------------------------|-------------------|
| 20-05 | — Председател | — Червю Николов |
| 29-41 | — Управление „Търговия“ | — Славк Г. Славов |
| 20-66 | — Управление „Производство“ | — Димитър Кръстев |

2. Отдели

- 22-32 — Главен счетоводител и организационен отдел
- 20-18 — Н-ци отдели „Селско стопански произведения“ и „Доставки“
- 29-45 — Кадри
- 23-10 — Счетоводство и данъци
- 20-06 — Ликвидация
- 33-04 — Планиране и статистика
- 26-83 — Инспекторат и млекопроизводство
- 28-81 — Автопревоз
- 30-93 — Експедиция
- 23-56 — Рибарство

3. Складове

- 34-32 — „Колониал“
- 33-73 — „Железария“
- 31-82 — „Домашни потреби“
- 23-76 — „Кинкалерия“
- 70-71 — „Петролни деривати“
- 23-14 — „Манифактура наряди“
- 22-37 — Склад „Кожн селско стопански произведения — билки“
- 21-94 — Склад „Текстилни влакна“
- 34-58 — Склад „Млечни произведения и мазнини“

4. Предприятия

- 24-10 — „Плодове и зеленчуци“
- 26-09 — „Маслодайна фабрика“
- 70-14 — „Бои, безир и лакове“
- 26-84 — „Шивашка работилница“ (конфекция)
- 20-50 — „Птицевъдство и зайцевъдство“
- 23-30 — Земеделско стопанство
- Ленена фабрика — с. Оброчище
- Ленена фабрика — с. Щабла

Б. ПОДДЕЛЕНИЯ

- | | |
|-------------------|----------------|
| 3 — Старо Оряхово | 24 — Балчик |
| 19 — Каварна | 24 — Новградец |